

Střední průmyslová škola, Ostrava – Vítkovice, příspěvková organizace
Zengrova 1, 703 00 Ostrava – Vítkovice
tel.: 552304231
e-mail: sekretariat@spszengrova.cz

Zpráva o činnosti a plnění úkolů příspěvkové organizace za rok 2024



Ostrava – Vítkovice
14. 3. 2025

Mgr. Tomáš Řežáb
ředitel

Obsah

A	ZÁKLADNÍ ÚDAJE O ORGANIZACI	3
B	VYHODNOCENÍ PLNĚNÍ ÚKOLŮ	12
C	ROZBOR HOSPODAŘENÍ PŘÍSPĚVKOVÉ ORGANIZACE	13
C.1.	Výsledek hospodaření	13
C.1.1.	Výnosy v hlavní činnosti	13
C.1.2.	Náklady v hlavní činnosti	14
C.1.3.	Výsledek hospodaření	21
C.2.	Čerpání účelových dotací	22
C.3.	Mzdové náklady a průměrný plat	25
C.4.	Komentář k přehledu plnění plánu hospodaření	29
C.5.	Péče o spravovaný majetek	31
C.6.	Vyhodnocení přínosu doplňkové činnosti	39
C.7.	Peněžní fondy	40
C.8.	Pohledávky	41
C.9.	Závazky	42
D	VÝSLEDKY KONTROL	43
E	VYHODNOCENÍ PLNĚNÍ POVINNÉHO PODÍLU DLE § 83 ZÁKONA Č. 435/2004 SB. O ZAMĚSTNANOSTI, VE ZNĚNÍ POZDĚJŠÍCH PŘEDPISŮ	43
F	POSKYTOVÁNÍ INFORMACÍ PODLE ZÁKONA Č.106/1999 SB. O SVOBODNÉM PŘÍSTUPU K INFORMACÍM	43
G	INFORMACE O TERMÍNU A ZPŮSOBU SEZNÁMENÍ ZAMĚSTNANCŮ	44
H	INFORMACE O ZÁVODNÍM STRAVOVÁNÍ ZAMĚSTNANCŮ ORGANIZACE	44
I	TABULKOVÁ ČÁST	46

A Základní údaje o organizaci

NÁZEV ŠKOLY: STŘEDNÍ PRŮMYSLOVÁ ŠKOLA, OSTRAVA – VÍTKOVICE, PŘÍSPĚVKOVÁ ORGANIZACE

Název školy: Střední průmyslová škola, Ostrava – Vítkovice, příspěvková organizace

Adresa školy: Zengrova 822/1, Vítkovice, 703 00 Ostrava

IČO: 00602141

Identifikátor zařízení: 600017699

Zřizovatel: Moravskoslezský kraj

Ředitel: Mgr. Tomáš Řežáb

Statutární zástupce ředitele: Mgr. Vladimír Mokrohajský

Forma hospodaření: příspěvková organizace

Kapacita školy: 600 žáků

URL: www.spszengrova.cz

Úřední e-mailová adresa školy: spsov@po-msk.cz

Kontakty: tel.: +420 / 552 304 231

e-mail: sekretariat@spszengrova.cz

ID datové schránky: 3hpgggq



Stručná charakteristika školy

Střední průmyslová škola, Ostrava – Vítkovice, příspěvková organizace působí na poli vzdělávání v Moravskoslezském kraji již 106 let. Po celou dobu své existence vychovává odborníky zaměřené převážně na obor strojírenství. Tento rok byl plný významných událostí, úspěchů a nových výzev, které nás všechny posunuly vpřed. Naše škola se neustále snaží poskytovat kvalitní vzdělání, podporovat osobní rozvoj studentů a vytvářet inspirativní prostředí pro všechny. Tradice školy, její materiální vybavení, flexibilita personální struktury, intenzivní spolupráce s regionálními firmami a vysokými školami jsou základními předpoklady rozvoje školy v oblasti odborného vzdělávání. Díky investicím, projektům a také atraktivnímu způsobu výuky škola nabízí kvalitu a jistotu uplatnitelnosti absolventů. Rozhodujícím rysem školy je výrazná aplikace výpočetní techniky do vzdělávacího programu školy, řízení a organizace činností školy, komunikace se zaměstnanci, rodičovskou veřejností, zřizovatelem, partnery, průmyslovými podniky a odbornými firmami z našeho regionu. V této zprávě naleznete přehled ekonomických ukazatelů, výsledků kontrol a informace o hospodaření.

Od roku 2014 škola opakovaně umísťuje na předních místech ankety „Škola doporučená zaměstnavateli“, kterou přední firmy Moravskoslezského kraje v čele se společnostmi jako Ostroj, Tieto, Walmark nebo Veolia oceňují školy s kvalitní přípravou na zaměstnání a vysílají tak signál, že absolventům školy nabídnou s větší pravděpodobností pracovní místo.



V poslední době je naším největším cílem zaujmout žáky základních škol a ukázat jim, že vzdělávání v technických oborech má velkou budoucnost. Přivést žáky k tak důležitým profesím, jako je např. konstruktér, technolog, obsluha CNC strojů nebo jejich programátor, programátor průmyslových robotů, v obecné rovině můžeme říct „technický pracovník“, je o to těžší s ohledem na to, že děti nemají představu o praktické náplni technické profese. Netuší totiž, že takovýto typ profese je rozmanitý – od těžkého provozu až po práci v „bílém plášti“ na vesmírném programu nebo při konstruování a sestavování úžasného hodinového stroju.

Abychom dosáhli tohoto nelehkého cíle, spolupracujeme s mnoha základními školami, se strojírenskými firmami regionu, s Národním strojírenským klastrem, s Ostravskou univerzitou (OU), s Vysokou školou báňskou – technickou univerzitou Ostrava (VŠB-TUO), s Hospodářskou komorou a s mnoha dalšími spolky a organizacemi. Nesmíme opomenout kooperaci s Úřadem městského obvodu Ostrava – Vítkovice, s Magistrátem města Ostravy, ale samozřejmě i s naším zřizovatelem, Krajským úřadem Moravskoslezského kraje. Škola spolupracuje s více jak 50 společnostmi našeho regionu v oblasti strojírenství, autoopravárenství a ekonomiky.

Jsme fakultní školou Fakulty strojní a Fakulty materiálově technologické VŠB-TUO, díky čemuž úzce navzájem spolupracujeme. Jsme rovněž partnerskou školou VUT Brno.



Významným poradním orgánem školy je **Školská rada**, která pracuje v šestičlenném složení a schází se 2x ročně, aby schválila nejen stěžejní dokumenty podle Školského zákona, ale rovněž diskutovala o záměrech vedení školy a probírala ekonomická hlediska vzdělávání. V jejím složení pracuje významný

manažer výrobní sféry, akademický pracovník vysoké školy, dále pak zástupci rodičů žáků školy a zástupci pedagogů.

Aktivně se zapojujeme do projektové činnosti, která výrazně obohacuje činnost školy. V roce 2024 například proběhla realizace projektu 2023CZ01-KA122-VET-000118847 EVROPA VOLÁ. Jedná se o projekt programu Erasmus+, který je financován Evropskou unií. V rámci této aktivity se krátkodobé mobility zúčastnilo 20 žáků těchto oborů: Strojírenství – Výpočetní technika, Strojírenství – Automobilní technika, Mechanik seřizovač a Ekonomika a podnikání. Žáci se zúčastnili třítydenní stáže v několika firmách ve španělské Seville a učili se věci i nad rámec svého studovaného oboru. V únoru a březnu proběhlo stínování ve školách v Seville a Mechelenu. V letních měsících vycestovali učitelé odborných předmětů na dvoutýdenní jazykový kurz do Irska a na Maltu. Na Maltě proběhly také dva metodické kurzy k rozvoji didaktických dovedností pedagogických pracovníků. Cílem bylo zlepšit jazykové kompetence učitelů, umožnit větší zapojení výuky metodou CLIL v odborných předmětech a podpořit rozvoj mezinárodní spolupráce se zahraničními školami.

Podáváme řadu i menších projektů na financování adaptačních kurzů, výměnných pobytů, kulturních, sportovních a odborných akcí. Na tvorbě projektů se podílí většina zaměstnanců školy. Škola pokračuje ve spolupráci s JC Hello v rámci projektu Moravskoslezského kraje – Rodilí mluvčí do škol. Již několik let realizujeme projekty na podporu talentovaných žáků, které financuje statutární město Ostrava.

Mimo projekty, které se věnují vzdělávání, řešíme i projekty, v jejichž rámci dochází k lepší vybavenosti školy, případně stavebním úpravám.

Na škole pracuje spolek s názvem **Centrum dalšího vzdělávání**. Tento spolek organizuje řadu vzdělávacích akcí, které jsou zaměřeny zejména na síťování jednotlivých pozic ve školní administrativě. Neocenitelná výměna zkušeností z každodenní praxe je přínosná i pro metodiky prevence, výchovné poradce, zástupce ředitele a v neposlední řadě i pro ředitele škol. Centrum dalšího vzdělávání organizuje také přípravné kurzy k přijímacím zkouškám pro žáky základních škol.

Nabízíme vzdělávací kurzy zaměřené na komunikační dovednosti, odborné kurzy z oblasti CAD/CEM technologií.

Při škole pracuje **Klub přátel školy** při SPŠ Zengrova 1, Ostrava-Vítkovice, z. s. Tento Spolek ze svých členských příspěvků finančně podporuje žáky např. na výměnných stážích a pobytech, hradí jim jízdné na soutěže, přispívá na školní výlety nebo vstupy v rámci exkurzí, na lyžařské kurzy apod. V neposlední řadě odměňuje žáky (včetně maturantů a absolventů závěrečných zkoušek) za vynikající prospěch. Rozpočet je uveden na stránkách školy.

Všichni učitelé a administrativní zaměstnanci se pravidelně vzdělávají podle schváleného plánu DVPP a finančních možností školy.

Vedení školy si uvědomuje, že jednou z oblastí, kterou musí podporovat, je práce s talenty. Tito žáci dostávají například šanci poměřit se nejen v odborných, ale i kulturních a sportovních soutěžích s talenty jiných škol. Za zmínku stojí i práce těchto žáků na ročníkových pracích, které pak obhajují u maturitních zkoušek.

Nápady ze strany žáků (nejen pro dobré klima školy) vycházejí z funkčního a pravidelně scházejícího se **parlamentu školy**. Ten se skládá ze zástupců jednotlivých tříd a v poslední době se prezentuje zajímavými samostatnými projekty.



Naše vyučované obory

Obor Ekonomika a podnikání – management ve strojírenství patří už několik let k oborům, na které se hlásí nejen děvčata se zájmem o techniku. Tento obor jim pak poskytuje uplatnění jak v ekonomické, tak v technické sféře, kde mohou pracovat v odděleních konstrukce, přípravy výroby, kontroly jakosti, obchodu apod. Mnozí absolventi tohoto oboru pokračují ve studiu na vysokých školách, především ekonomického a technického zaměření. Po zkušenostech s uplatnitelností absolventů tohoto oboru v praxi a na VŠ z předchozích let vidíme tento obor jako stálou a aktuální nabídku studia na středních odborných školách.

Převážnou část nabídky studijních oborů tvoří již zaběhnuté a veřejnosti známé čtyřleté studijní obory Strojírenství ukončené maturitní zkouškou. Absolventi tohoto oboru nacházejí uplatnění v praxi nebo na vysokých školách. Zájem zaměstnavatelů o naše absolventy v oblasti strojírenství je velký. Školní vzdělávací program s názvem **Strojírenství – výpočetní technika** je směřován především k většímu zapojení výpočetní techniky do odborných předmětů. Žáci mají možnost naučit se nejen kreslit a konstruovat v moderních programech firmy Autodesk, ale prochází i výukou programování CNC strojů. **Strojírenství – automobilní technika** pak rozvíjí u žáků vědomosti a dovednosti zaměřené na problematiku silničních vozidel. V oboru **Strojírenství – robotika** žáci získávají dovednosti z elektrotechniky a automatizace, řízení a programování robotů.

Na základě požadavků regionu a strojírenských firem nabízíme obory **Mechanik seřizovač a Obráběč kovů**. Studium oboru **Mechanik seřizovač** je ukončeno maturitní zkouškou a absolventi tohoto oboru jsou velmi žádaní na trhu práce, zejména pro své dovednosti programování CNC strojů. Absolventi tříletého oboru s výučním listem **Obráběč kovů** jsou také vyhledáváni náboráři strojírenských firem. Tito žáci pak ovládají především klasické obráběcí stroje, soustruhy a frézky. Nejlepší absolventi oboru Obráběč kovů zvládnou i základy práce na CNC strojích.

Třetím rokem také nabízíme kombinovaný obor **Mechanik seřizovač a Obráběč kovů**, ve kterém žáci po úspěšném zvládnutí 3. ročníku mají možnost získat výuční list v oboru Obráběč kovů a dále pokračovat v maturitním studiu.

Složení oborů zakončených maturitní zkouškou:

23-41-M/01 Strojírenství

Název ŠVP: Strojírenství – výpočetní technika
Strojírenství – automobilní technika
Strojírenství – robotika

63-41-M/01 Ekonomika a podnikání

Název ŠVP: Management ve strojírenství

23-45-L/01 Mechanik seřizovač

Název ŠVP: Mechanik seřizovač – mechatronik
Mechanik seřizovač – mechatronik a obráběč kovů

Obor s výučním listem:

23-56-H/01 Obráběč kovů

Název ŠVP: Obráběč kovů

Nabízíme 3 až 4 třídy oboru Strojírenství, 1 třídu oboru Ekonomika a podnikání, 1 třídu oboru Mechanik seřizovač a 1 třídu oboru Obráběč kovů. Naším prvořadým cílem je zachovat dobrou úroveň znalostí žáků. V tomto regionu se řadí naše škola mezi ty náročnější. Žáci jsou intenzivně připravováni na další praxi, studium na vysokých školách a zejména pak ke zdárnému vykonání státní maturitní zkoušky.

Škola dosahuje dlouhodobě dobrého úspěchu při konání maturitních zkoušek. Důslednou prací všech pedagogů, kteří se na přípravě žáků k maturitní zkoušce podílejí, se pohybujeme na předních místech ve srovnání výsledků státních maturit v Moravskoslezském kraji. Podíváme-li se na tuto skutečnost z toho pohledu, že naši žáci jsou připravováni zejména pro výkon technických povolání a přibližně polovinu jejich výuky tvoří vzdělávání v odborných předmětech, je tento výsledek vynikající.



Údaje o počtech žáků a zaměstnanců

Počty žáků v členění dle jednotlivých oborů uvádí následující tabulka. Hodnoty jsou převzaty ze zahajovacího výkazu ke dni 30. 9. 2024.

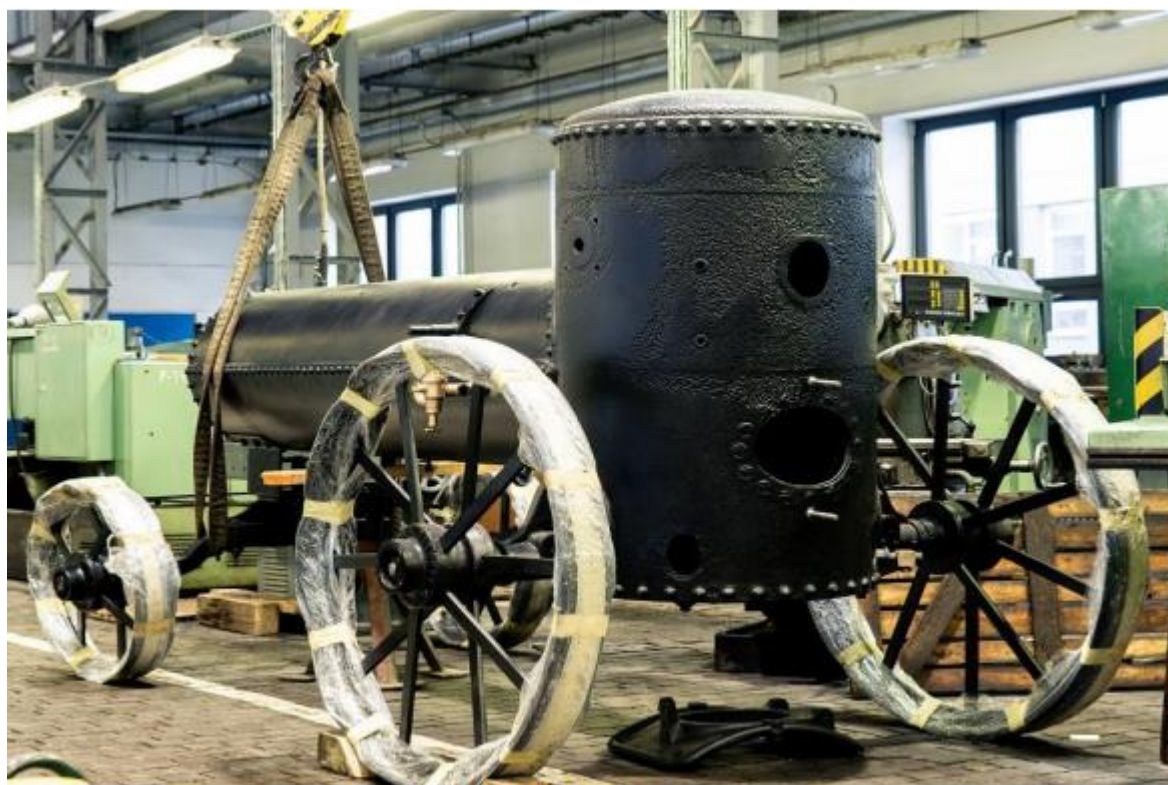
Obor	1. r.	2. r.	3. r.	4. r.	Suma
Strojírenství	79	64	61	60	264
Ekonomika a podnikání	19	27	14	15	75
Mechanik seřizovač, L obor	8	8	0	0	16
Mechanik seřizovač a obráběč kovů L+H obor	19	20	23	18	80
Obráběč kovů	8	10	11	-	29
Celkem					464

V roce 2024 pracovalo ve škole 59 zaměstnanců. Z toho 46 pedagogických a 13 nepedagogických zaměstnanců. Během hlavních prázdnin odešly dvě učitelky do starobního důchodu. Pro nový školní rok 2024/2025 jsme přijali čtyři nové zaměstnance, dvě učitelky odborných předmětů (EKO – výměna) jednu učitelku ANJ a jednu starobní důchodkyni na zkrácený úvazek jako učitelku EKO předmětů. K 31. 12. 2024 bylo ze 46 aktivních pedagogických zaměstnanců 42 s vysokoškolským vzděláním, 1 učitel předmětu praxe a 3 mistři odborného výcviku mají úplné střední vzdělání.

Průměrná délka pedagogické praxe k 31. 12. 2024 u našich vyučujících byla 22 let a průměrný věk činil 50 let. K 31. 12. 2024 nevidujeme žádnou mateřskou dovolenou.

Administrativní provoz školy zajišťovali: ekonomický účetní, hospodářka, mzdová účetní a sekretářka. Technické zajištění a údržbu školy prováděli 2 údržbáři (1,00 a 0,75) a 1 vrátná na 1,00 úvazku. Úklid školy zajišťovalo fyzicky 6 uklízeček, z toho 2 uklízečky na poloviční úvazek 0,5, 2 uklízečky na 0,75 úvazek, jedna uklízečka na 0,625 úvazek a jedna uklízečka na plný úvazek zajišťuje i provoz kotelny. Celkem se tedy jedná o 10,625 přepočtených nepedagogických zaměstnanců.

Vedení školy výrazně podporuje další vzdělávání zaměstnanců. Největší podíl ve vzdělávání učitelů mají krátkodobé kurzy. Ve školním roce 2023/2024 si zvyšoval kvalifikaci studiem v magisterském programu jeden učitel odborných předmětů a v novém školním roce 2024/2025 studují dva učitelé (odborný předmětů) doplňkové pedagogické studium a jeden učitel praxe započal bakalářské studium. Ve šk. roce 2024/2025 zahájil jeden učitel Studium k výkonu specializovaných činností – Koordinace v oblasti IKT.



Repasování parního stroje v našich dílnách.

Organizace a řízení školy

Oprávnění jednat jménem školy má:

- a) statutární orgán: ředitel školy,
- b) zástupce statutárního orgánu: zástupce ředitele.

Řízení školy.

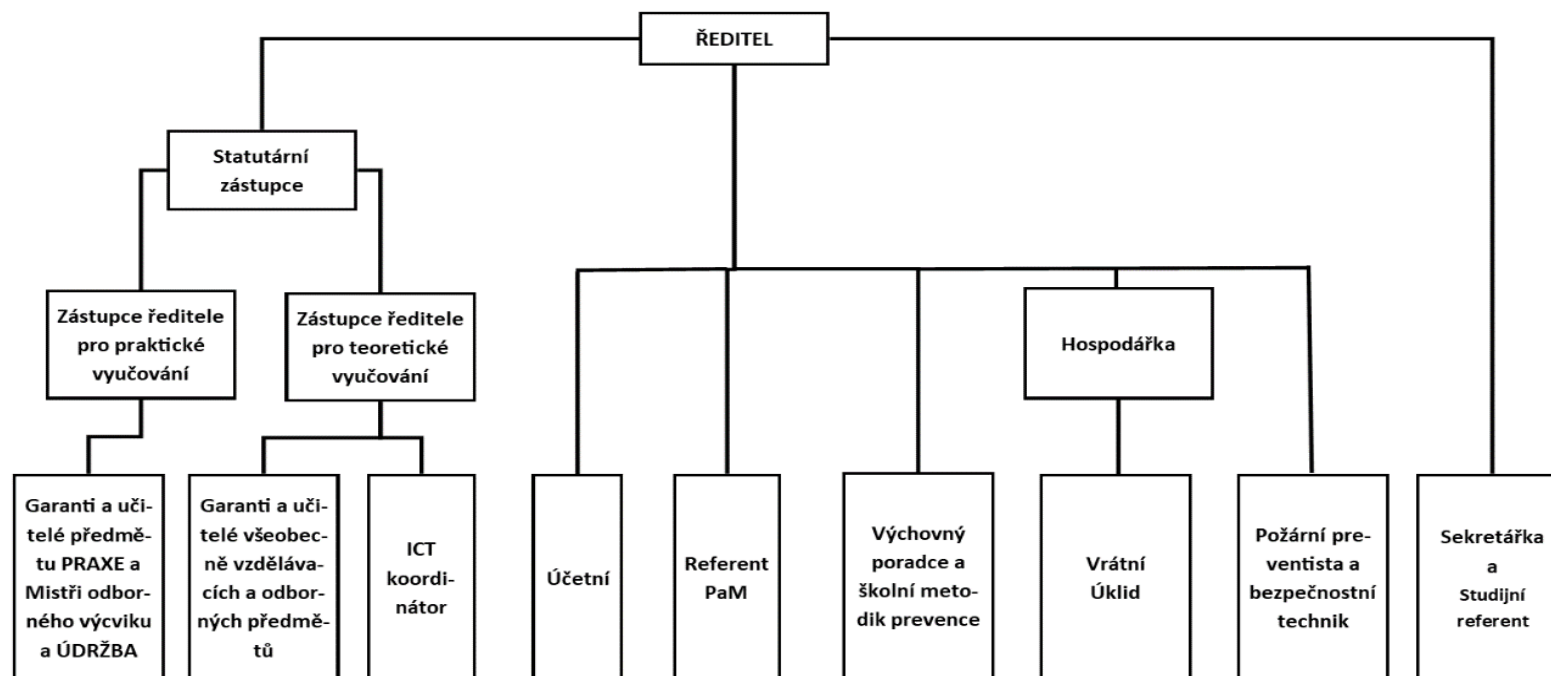
Škola je řízena demokratickým způsobem vedení lidí. K základním principům patří delegování práv, povinností a odpovědností na další vedoucí zaměstnance. Vedení je založeno na důvěře, na pověřování zaměstnanců vedením jednotlivých akcí školy a na důsledné kontrole jejich plnění. Důraz je kladen na aktivitu, tvořivost a invenci zaměstnanců při řízení školy.

Ve škole jsou ustanoveny tyto řídicí orgány:

- a) vedení školy (ředitel, statutární zástupce ředitele, zástupce ředitele pro teoretické vyučování, zástupce ředitele pro praktické vyučování),
- b) rozšířené vedení školy (ředitel, statutární zástupce ředitele, zástupce ředitele pro teoretické vyučování, zástupce ředitele pro praktické vyučování, hospodářka, účetní, referent PaM, sekretářka a studijní referent, bezpečnostní technik a požární preventista, výchovný poradce, školní metodik prevence, ICT koordinátor a garanti předmětů),
- c) výchovná komise ve složení – ředitel nebo zástupce ředitele, výchovný poradce a třídní učitel,
- d) školní poradenské pracoviště, které pracuje ve složení výchovný poradce a metodik prevence,
- e) pedagogická rada je tvořena všemi učiteli školy.

Škola provozuje počítačovou síť s databázovým informačním systémem tvořeným programem Bakaláři (evidence žáků, evidence zaměstnanců) a programem na tvorbu rozvrhu, zastupování, elektronickou třídní knihu a evidence docházky zaměstnanců i žáků. Jednotlivé svazky školní knihovny evidujeme elektronicky také v programu Bakaláři. Evidence učebních pomůcek, evidence inventáře a další dílčí databáze jsou vedeny elektronickou formou v účetním programu Premiér. V prosinci 2024 byl zakoupen nový účetní software GINIS SQL, který navazuje na předchozí účetní program a bude využíván od ledna 2025.

Organizační struktura



B Vyhodnocení plnění úkolů

Podle úplného znění zřizovací listiny ZL/027/2001, vydané odborem školství, mládeže a sportu ke dni 25. června 2015, jsou dle čl. VI Vymezení hlavního účelu a předmětu činnosti organizace tyto činnosti:

1. Hlavním účelem zřízení organizace je uskutečňovat vzdělávání a výchovu žáků podle vzdělávacích programů (ŠVP).
2. Předmět činnosti odpovídající hlavnímu účelu:
 - poskytuje střední vzdělávání s maturitní zkouškou,
 - poskytuje střední vzdělávání s výučním listem.

V období školního roku 2023/2024 a části školního roku 2024/2025 škola kvalitně plnila oba body činností uvedené ve zřizovací listině. Informace o plnění úkolů za školní rok 2023/2024 jsou zpracovány ve Výroční zprávě vydané v říjnu roku 2024, která je mimo jiné zveřejněna i na našich webových stránkách.

Dobré personální zázemí a vybavení školy na vysoké úrovni pomáhá dosahovat kvalitních výsledků v hlavní činnosti, tedy ve výchově a vzdělávání mladých lidí. Důkazem toho je i kladné hodnocení, nezávislé firmy Než zazvoní, jejíž služeb jsme využili při změně komunikační strategie školy.



Z hlediska ekonomických parametrů jsou výsledky hospodaření s finančními prostředky organizace uvedeny v této zprávě o činnosti školy za rok 2024, kdy organizace plnila své úkoly v mezích provozních a mzdových prostředků s kladným hospodářským výsledkem.

C Rozbor hospodaření příspěvkové organizace

C.1. Výsledek hospodaření

C.1.1. Výnosy v hlavní činnosti

Celkové **výnosy** z hlavní činnosti činily za sledovaný rok **56 530 917,11 Kč.**

Z toho výnosy:

od MŠMT	43 186 419,00 Kč
od zřizovatele	7 802 276,63 Kč
(z toho na financování stipendií)	314 000,00 Kč
(z toho na program „rodilí mluvčí AJ“)	116 400,00 Kč
(z toho na program „Digitalizace přij. řízení“)	134 800,00 Kč
z projektu „Erasmus“	1 075 359,16 Kč
z projektu „SZZ 2024“	250 000,00 Kč
z projektu „Šablony“	678 304,00 Kč

Ostatní výnosy organizace	v Kč
Ostatní výnosy	2 715 652,63
Ostatní výnosy organizace – celkem	2 715 652,63

Příjmy z vlastní činnosti školy se skládaly z:

• časové rozlišení IT	1 806 285,68 Kč
• úroky	485 473,34 Kč
• čerpání z darů	16 544,28 Kč
• plnění od pojišťovny	10 338,00 Kč
• jiné a ostatní výnosy	397 011,33 Kč

C.1.2. Náklady v hlavní činnosti

Celkové **náklady** z hlavní činnosti činily za sledovaný rok **56 513 556,94 Kč**.

Největší položku tvořily náklady mzdové, včetně zákonných sociálních pojištění a ostatních sociálních nákladů, a to **43 364 349,00 Kč**. Dalšími rozhodujícími položkami nákladů byla spotřeba materiálu, nákup drobného dlouhodobého majetku (dále jen DDHM), opravy a udržování, spotřeba energií, náklady z odpisů dlouhodobého hmotného a nehmotného majetku a služby.

v tis. Kč

Spotřeba materiálu a nákup DDHM	2024	2023
OPP pro žáky	44,73	23,72
učební pomůcky, mat. do výuky, knihy, tisk	106,48	250,86
nákup DDHM	840,00	1 092,21
materiál údržba, nářadí	173,00	119,26
tonery, papír, kancelářské potřeby, tiskopisy	58,00	174,22
materiál pro úklid školy	151,00	151,17
pohonné hmoty a maziva	28,95	33,00
propagační materiál	42,30	41,30
ostatní materiál	330,32	285,60
celkem	1 774,78	2 171,34

v tis. Kč

Opravy a udržování	2024	2023
nemovitý majetek – škola	69,38	4 948,32
movitý majetek	204,50	275,69
celkem	273,88	5 224,01

v tis. Kč

Spotřeba energie	2024	2023
plyn	2 007,54	2 025,60
elektrická energie	821,16	744,48
voda	130,58	85,83
celkem	2 959,28	2 855,91

v tis. Kč

Služby	2024	2023
telekomunikační služby a poštovní	27,50	34,37
dovoz stravy	82,76	79,10
revize	167,96	200,56
bankovní poplatky	21,76	13,72
propagace a inzerce	33,42	105,25
odvoz odpadu	147,48	135,09
repase strojů	70,64	1 626,99
Erasmus 2024 – zajištění výjezdu žáků	701,70	2 094,13
ostatní služby	659,07	809,01
celkem	1 912,29	5 098,22

v tis. Kč

Cestovné	2024	2023
cestovné	90,83	124,66
celkem	90,83	124,66

v tis. Kč

Školení	2024	2023
DVPP	25,60	8,38
ostatní	439,84	682,70
celkem	465,44	691,08

Ad 1) spotřeba materiálu

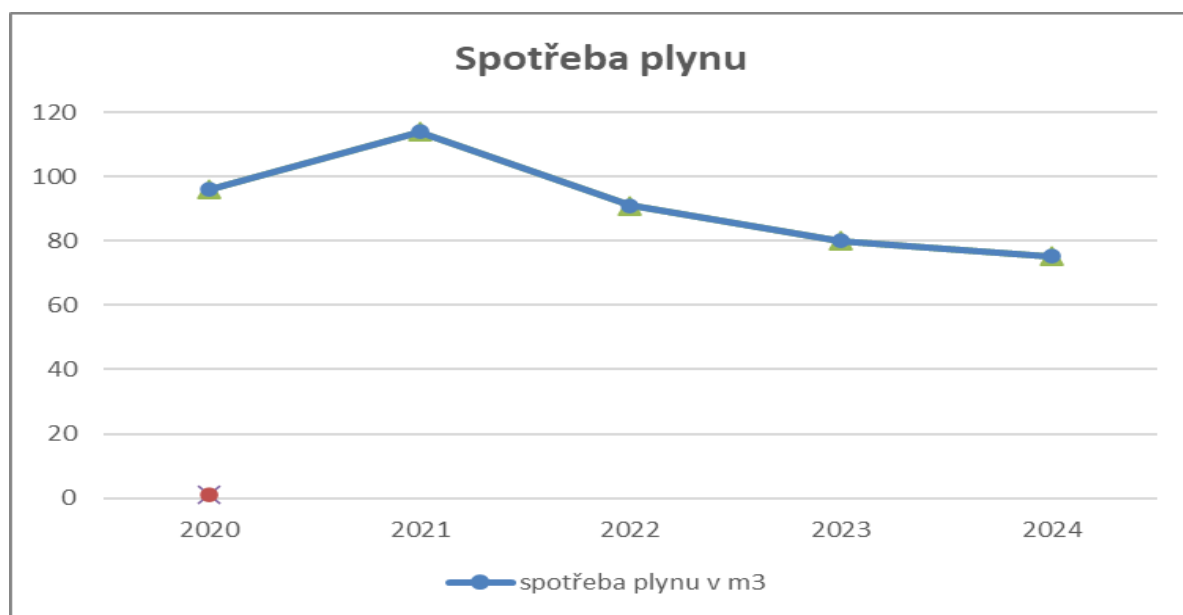
Oproti roku 2023 jsme zaznamenali snížení nákladů spojených se spotřebou materiálu a nákupem DDHM o 396,56 tis. Kč, celkově spotřeba materiálu a nákup DDHM činila 1 774,78 tis. Kč.

Ad 2) opravy a udržování

Oproti roku 2023 je u této položky celkově pokles výdajů o 4 950,13 tis. Kč. V oblasti oprav movitého majetku jsme investovali o 71,19 tis. Kč méně než v roce 2023. U nemovitého majetku jsme zaznamenali pokles výdajů o 4 878,94 tis. Kč oproti roku 2023. Celkově jsme na opravy a udržování majetku vynaložili částku ve výši 273,88 tis. Kč.

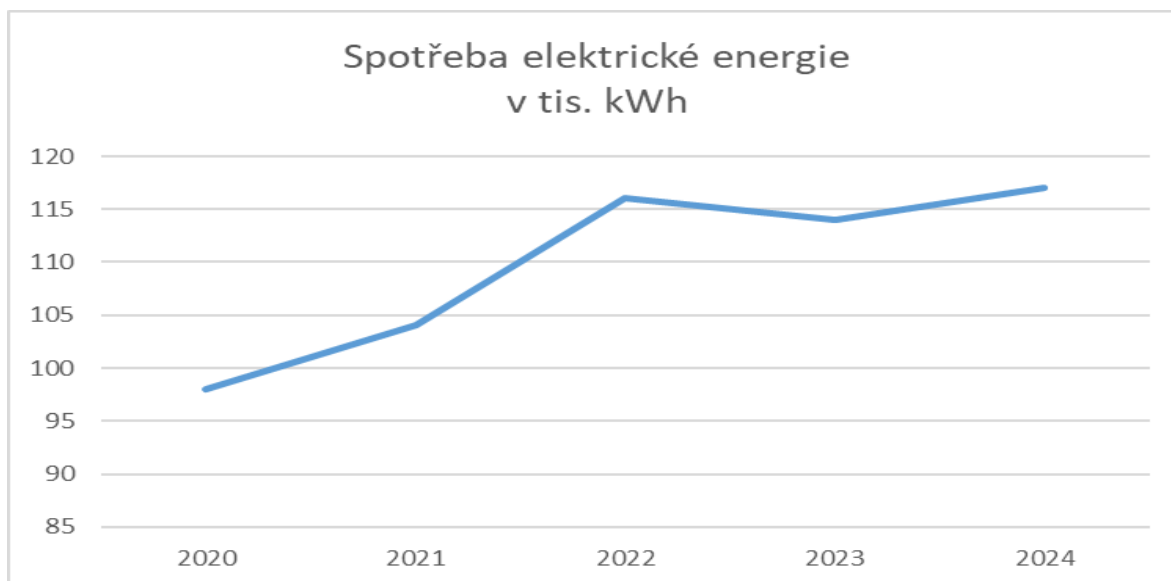
Ad 3) spotřeba energií

Rok	2020	2021	2022	2023	2024
Spotřeba plynu m3	96	114	91	80	75,3



Výdaje na plyn, který používáme k vytápění objektů, byly v roce 2024 vyšší o cca 86,3 tis. Kč oproti roku 2023. Celkově jsme za plyn v roce 2024 zaplatili částku ve výši 2 111,9 tis. Kč (2,55 tis. Kč je pak spotřeba na doplňkovou činnost). Náklady na vytápění v hlavní činnosti se ve srovnání s rokem 2023 mírně zvýšily, i když spotřeba mírně klesla. Tento jev je způsoben zřejmě růstem cen energií na světových trzích.

	2020	2021	2022	2023	2024
Spotřeba elektrické energie v tis. kWh	98	104	116	114	117



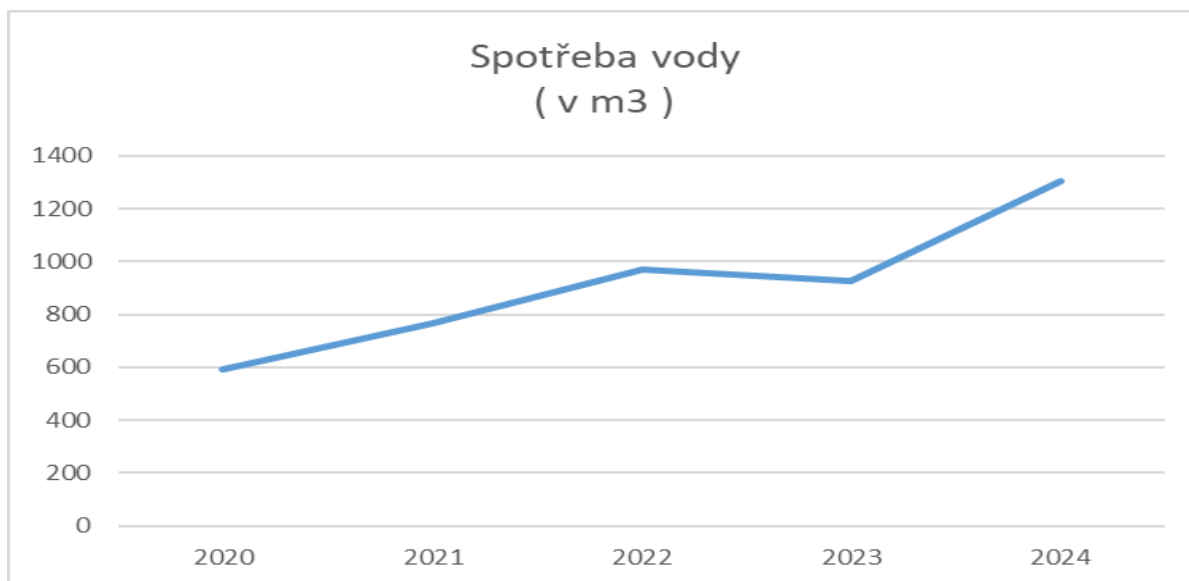
Spotřeba elektrické energie za rok 2024 je patrná z výše uvedené tabulky a grafu a byla oproti roku 2023 mírně vyšší. Za odběr elektrické energie organizace uhradila částku ve výši 1035,5 tis. Kč (111,5 tis. Kč jsou náklady na doplňkovou činnost).

Největší podíl na spotřebě má tradičně práce ve školních dílnách, provoz čtyř učeben výpočetní techniky, příprava teplé vody v elektrických bojlerech pro šatny a výdejnu stravy. Zvýšení nákladů na elektrickou energii souvisí s nárůstem ceny energie od našeho dodavatele v roce 2024.

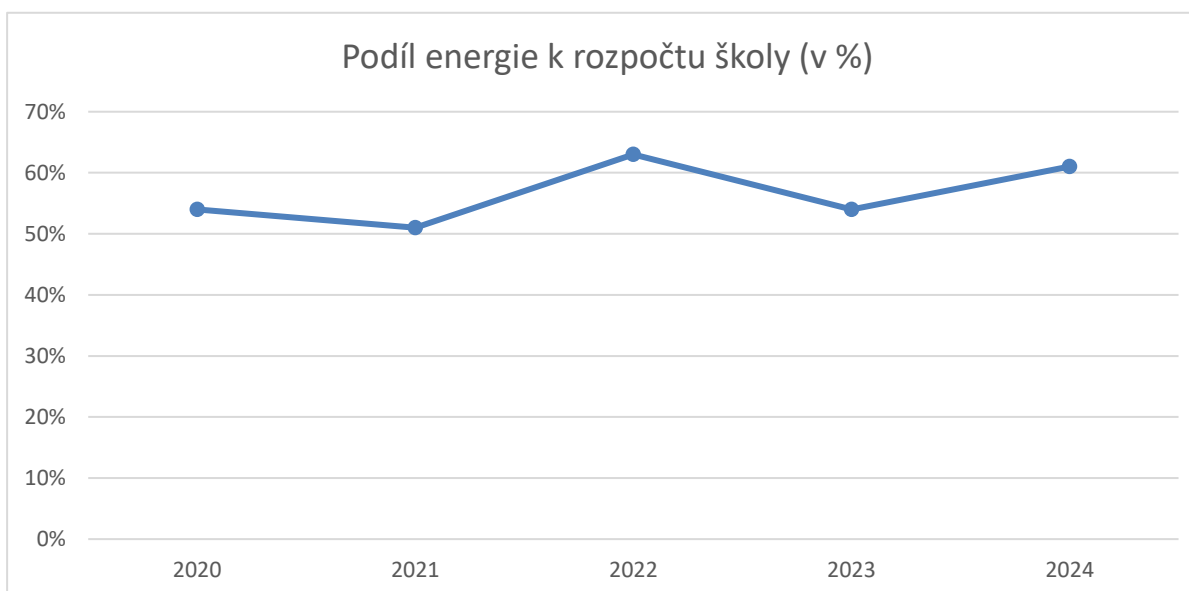
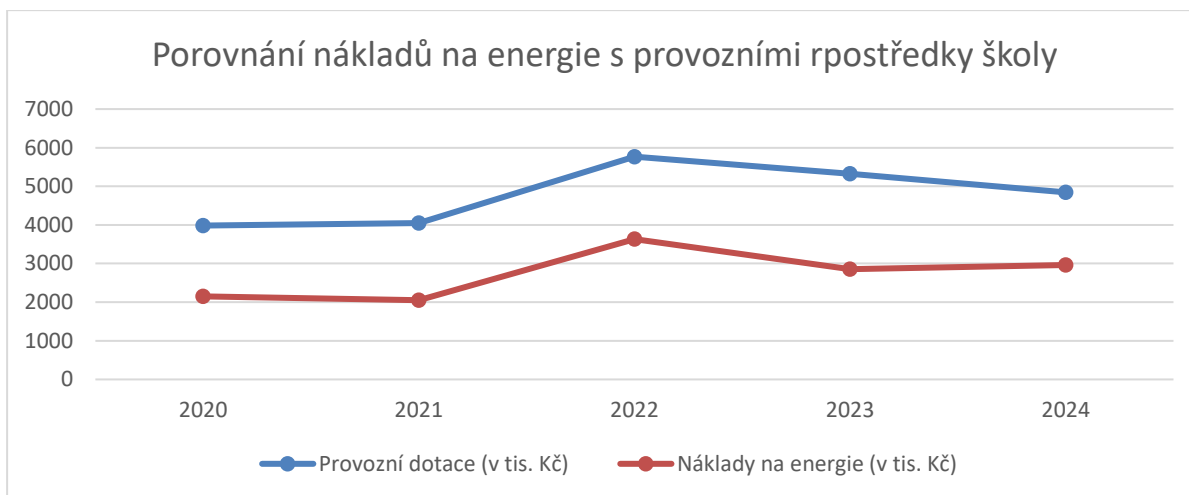
Tabulka spotřeby vody

	2020	2021	2022	2023	2024
Spotřeba vody v m3	594	764	969	924	1303

Náklady na spotřebu vody v roce 2024 jsou opět vyšší ve srovnání s náklady v roce 2023. Celkově jsme za vodu uhradili částku ve výši 121,401 tis. Kč (12,061 tis. Kč jsou náklady na doplňkovou činnost). Hlavní podíl na spotřebě tvoří sociální zařízení, sprchy v šatnách tělocvičny a provoz výdejny stravy. V roce 2024 jsme za vodu uhradili výrazně vyšší částku oproti roku 2023.



Rok	2020	2021	2022	2023	2024
Provozní dotace (v tis. Kč)	3984	4049	5768	5327	4843
Náklady na energie (v tis. Kč)	2146	2051	3632	2854	2959
Podíl energie k rozpočtu školy (v %)	54 %	51 %	63 %	54 %	61 %



Ad 4) služby

Celkové náklady na služby za rok 2024 byly ve výši 1 912,28 tis. Kč. Nejvýraznější položku ve službách tvoří odvoz odpadu, dovoz stravy, telekomunikační služby, revize a ostatní služby jako např. revize kotelny, čistírna, zhotovení klíčů apod. Dále jsou zde zahrnuty náklady za služby u probíhajících projektů (SZZ, Šablony a Erasmus).

Porovnání některých dalších nákladů

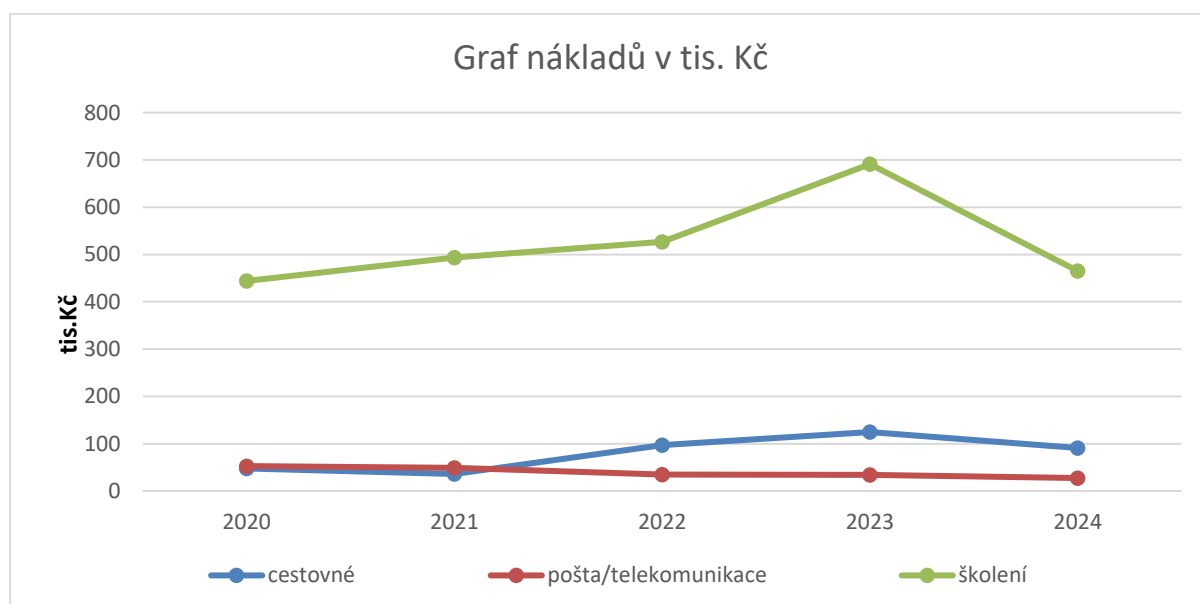
V položce **cestovné za rok 2024** došlo k poklesu celkové částky o 33,83 tis. Kč oproti roku 2023. Celkové náklady na cestovné byly za rok 2024 ve výši 90,83 tis. Kč.

V oblasti **služeb pošt a telekomunikací za rok 2024** se náklady oproti roku 2023 snížily o 6,87 tis. Kč. Celkové náklady na poštovní a telekomunikaci byly ve výši 27,50 tis. Kč.

Náklady na školení se v roce 2024 snížily o 225,64 tis. Kč k roku 2023. Celkově jsme za školení a vzdělávání uhradili částku celkem 465,44 tis. Kč. Důvodem je zejména to, že jsme vyhledávali školení, která jsou pro příspěvkové organizace kraje zdarma, protože jsou hrazeny z jiných zdrojů, nejčastěji evropských.

Porovnání vývoje nákladů těchto služeb uvádí následná tabulka a graf

Tabulka nákladů v tis. Kč					
	2020	2021	2022	2023	2024
cestovné	47,40	36,02	97,36	124,66	90,83
pošta/telekomunikace	52,71	49,30	34,90	34,37	27,50
školení	444,16	493,39	526,93	691,08	465,44



C.1.3. Výsledek hospodaření

v tis. Kč

Výsledek hospodaření v hlavní činnosti	2024	2023
VÝNOSY	56 530,92	62 736,19
NÁKLADY	56 513,56	62 722,61
HOSPODÁŘSKÝ VÝSLEDEK	17,36	13,58

v tis. Kč

Výsledek hospodaření v doplňkové činnosti	2024	2023
VÝNOSY	311,90	98,23
NÁKLADY	279,60	60,04
HOSPODÁŘSKÝ VÝSLEDEK	32,30	38,19

Škole vznikl kladný hospodářský výsledek v součtu za celou organizaci ve výši **49,66 tis. Kč**. Tento hospodářský výsledek bude v roce 2025 určen k posílení rezervního fondu.

Budeme žádat zřizovatele o následující přidělení kladného hospodářského výsledku do rezervního fondu:

posílení rezervního fondu ve výši 49,66 tis. Kč.

C.2. Čerpání účelových dotací

Vyhodnocení čerpání účelových prostředků ze státního rozpočtu

Po jednotlivých úpravách byl organizaci v průběhu roku 2024 stanoven závazný ukazatel: „PŘÍSPĚVKY A DOTACE – MŠMT“ ve výši **43 186 419,00 Kč**.

v Kč

Příspěvky a dotace – MŠMT		
ÚZ 33353	Přímé náklady	43 095 419,00
v tom:	prostředky na platy	31 715 298,00
	ostatní osobní náklady	31 550,00
	zákonné odvody	10 730 435,00
	FKSP	317 153,00
	ONIV – přímý	300 983,00
ÚZ 33088	Účelový příspěvek na pořízení mobilních digitálních technologií pro znevýhodněné žáky přísp. organizací na rok 2024	91 000,00
Příspěvky a dotace – MŠMT – celkem		43 186 419,00

Závazné ukazatele stanovené organizaci nebyly v roce 2024 překročeny.

Vyhodnocení čerpání účelových prostředků z rozpočtu zřizovatele

Po jednotlivých úpravách byl organizaci v průběhu roku 2024 stanoven závazný ukazatel:

v Kč

Příspěvky a dotace od zřizovatele		
ÚZ 0	Provozní náklady	2 362 000,00
ÚZ 200	Účelový příspěvek na energie	3 660 000,00
ÚZ 205	Účelové prostředky na krytí odpisů dlouhodobého hmotného a nehmotného majetku	2 481 000,00

ÚZ 131	Účelový příspěvek na řešení dopadů změny financování regionálního školství v oblasti ped. i neped.práce – vyšší administrativní zátěž při digitalizaci přij. řízení	134 800,00
v tom:	prostředky na platy	100 000,00
	zákonné odvody	33 800,00
	FKSP	1 000,00
ÚZ 137	Účelové prostředky na podporu výuky anglického jazyka zapojením rodilých mluvčích 2024/2025	180 000,00
ÚZ 144	Účelové prostředky na financování stipendií ve školním roce 2024/2025	359 000,00
Příspěvky a dotace od zřizovatele – celkem		9 176 800,00

Účelové prostředky od zřizovatele na provoz nebyly zcela vyčerpány. Závazné ukazatele stanovené organizaci nebyly překročeny. Nedočerpané finanční prostředky byly vráceny zřizovateli nebo převedeny do dalšího roku.

v Kč

Neinvestiční projekty		
ÚZ 33092	Účelové prostředky na realizaci individuálních projektů OP JAK, priorita 2 - Vzdělávání – projekt Šablony pro SŠ a VOŠ I	2 026 521,00
Neinvestiční dotace – celkem		2 026 521,00

Účelové prostředky na realizaci individuálních projektů „OP JAK Šablony pro SŠ a VOŠ I z roku 2023“ nebyly dočerpány v roce 2024. Nedočerpané finanční prostředky jsou převedeny do roku 2025.

v Kč

Účelový investiční příspěvek do fondu investic		
ÚZ 206	Účelový investiční příspěvek do FI na akci „Rekonstrukce sociálních zařízení“	5 000 000,00
ÚZ 206	Účelový investiční příspěvek do FI na akci „Revitalizace fasády budovy dílen“	4 850 000,00
Investiční příspěvek do fondu investic – celkem		9 850 000,00

Investiční projekt „Revitalizace fasády budovy dílen“ bude realizován v roce 2025.

C.3. **Mzdové náklady a průměrný plat**

V roce 2024 nám byl rozpis finančních prostředků státního rozpočtu na přímé výdaje na vzdělávání (ÚZ 33353) stanoven dne 6. 3. 2024. Normativní rozpis finančních prostředků ze státního rozpočtu byl stanoven na částky:

27.089.949 Kč pro pedagogické zaměstnance

4.336.005 Kč pro nepedagogické zaměstnance

CELKEM: 31.425.954 Kč

Limity počtu zaměstnanců byly stanoveny:

41,54 úvazků pro pedagogické zaměstnance

12,50 úvazků pro nepedagogické zaměstnance

CELKEM: 54,04 zaměstnanců

Krajský úřad nám také k tomuto datu stanovil OON na pedagogickou práci ve výši **155.280 Kč**.

Dne 15. 7. 2024 nám byl přidělen Účelový příspěvek na řešení dopadu změny financování regionálního školství v oblasti pedagogické i nepedagogické práce – vyšší administrativní zátěž při digitalizaci přijímacího řízení se speciálním znakem ÚZ 131.

Další úprava závazných ukazatelů je každoročně řešena v měsíci září, na základě změn ve výkonech, v souvislosti s novým školním rokem a úpravou organizace výuky, a tím možnou úpravou OON. Změna rozpočtových ukazatelů nám byla oznámena 11. 11. 2024. Prostředky na platy byly z důvodu změny počtu odučených hodin zvýšeny o částku **165.614 Kč** a bylo vyhověno i našemu požadavku na přesun částky **123.730 Kč** z OON do MP. Celkové PNP tedy činily částku **31.715.298 Kč** a celková výše OON byla stanovena na částku **31.550 Kč**. Limit zaměstnanců již nebyl závazným ukazatelem.

Všechny mzdové prostředky i OON ze státního rozpočtu jsme vyčerpali.

Další prostředky na platy v roce 2024:

Ostatní zdroje z projektu Erasmus činili **120.000 Kč** a byly použity na odměny zaměstnanců, podílejících se na projektu.

Doplňková činnost školy ve výši **25.837 Kč** (použité na tarify nepedagogických zaměstnanců)

Fond odměn jsme nepoužili.

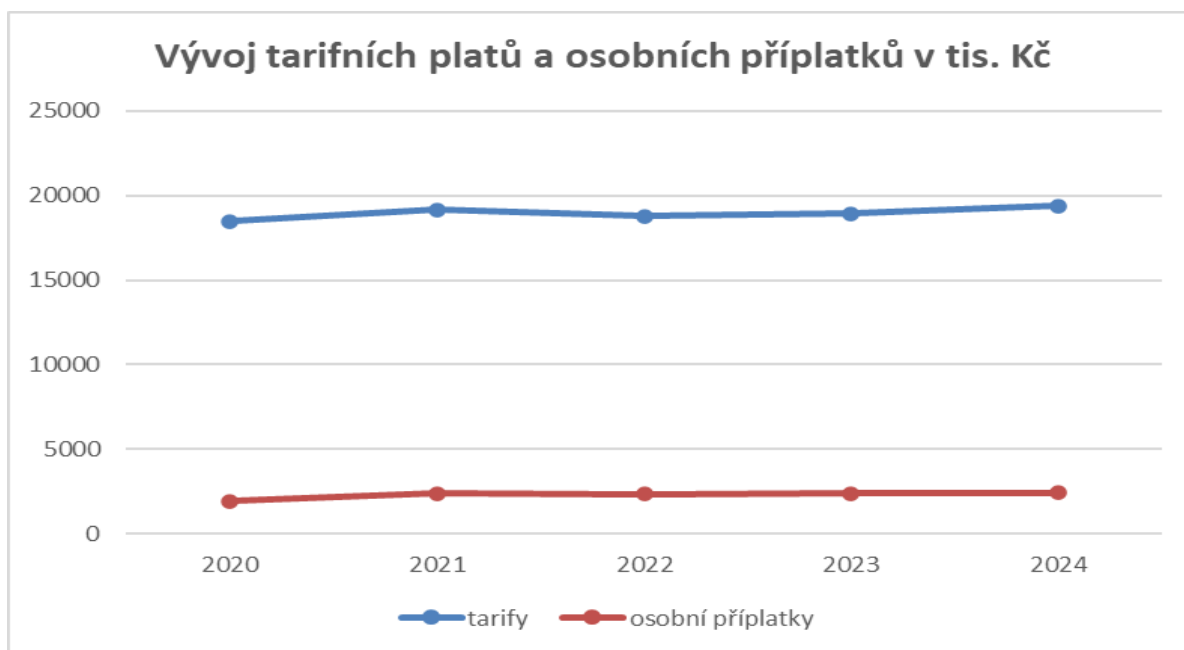
Limit počtu zaměstnanců ze SR k 31. 12. 2024 činil 53,3127 zaměstnanců.

Následující grafy, v různých kombinacích závislostí jednotlivých složek mzdových prostředků, ukazují poměr tarifních složek platu k nenárokovým, které se mírně začínají navyšovat hlavně v oblasti osobních příplatků (uvedená čísla jsou v tis. Kč).

Tarify za rok: 19.392 tis. Kč, to je nárůst o 1 % k roku 2023.

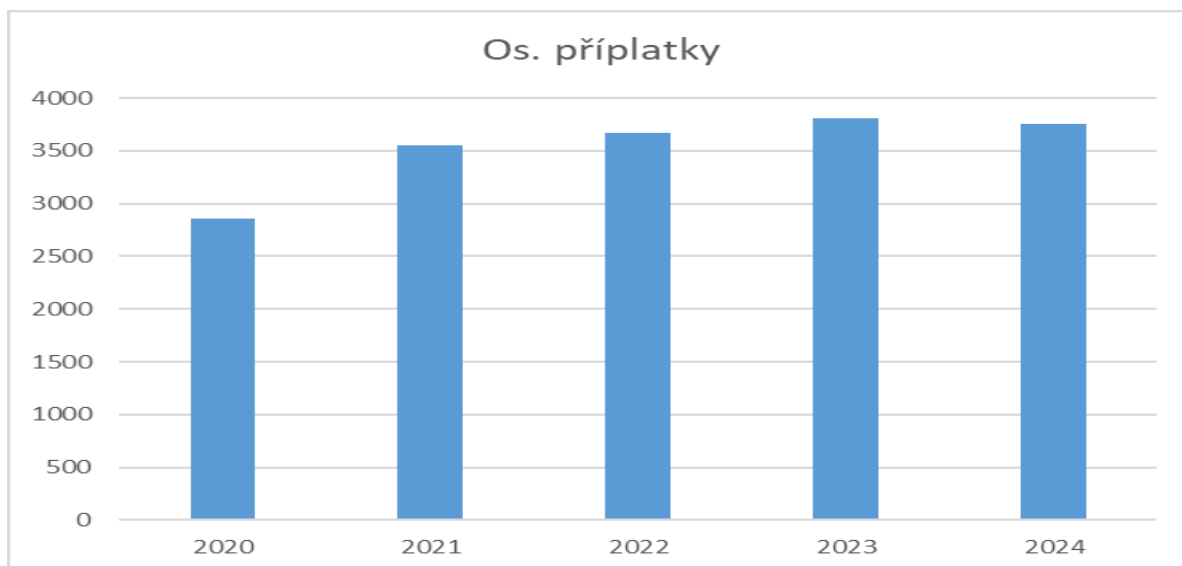
Osobní příplatky za rok: 2.401 tis. Kč, to je nárůst o 1 % k roku 2023.

rok	2020	2021	2022	2023	2024
tarify	18468	19164	18785	18949	19392
OP	1909	2388	2344	2382	2401



Vývoj průměrné měsíční výše osobních příplatků v Kč

Rok	2020	2021	2022	2023	2024
Os. příplatky	2853	3553	3664	3806	3753

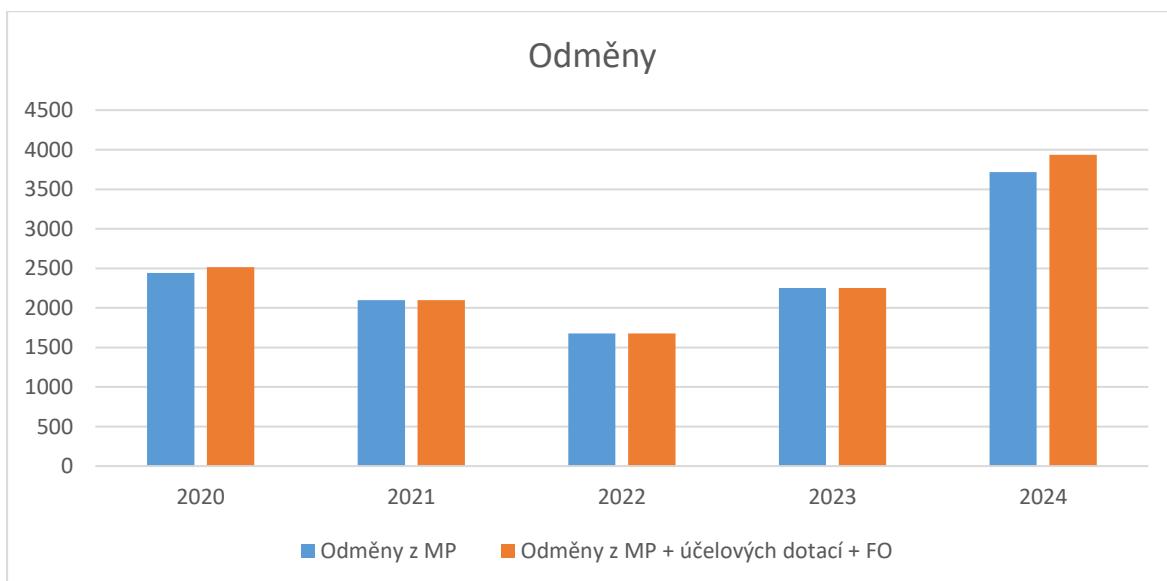


Průměrný měsíční osobní příplatek byl snížen o 53 Kč na částku 3.753 Kč, tj. snížení o 1 % k roku 2023.

Odměny

Odměny ze MP ve výši 3.715 tis. Kč jsou o 60 % vyšší vzhledem k roku 2023.

	2020	2021	2022	2023	2024
Odměny z MP	2441	2099	1678	2253	3715
Odměny z MP + účelových dotací + FO	2516	2099	1678	2253	3935



Celkové odměny ve výši 3.935 tis. Kč jsou o 1.682 tis. Kč vyšší vzhledem k roku 2023, to je nárůst o 57 %.

Průměrná roční odměna na 1 přepočteného zaměstnance činila 73.809 Kč. Průměrná měsíční odměna na 1 přepočteného zaměstnance činila 6.150 Kč.

Průměrná roční odměna na 1 přepočteného pedagogického zaměstnance činila 71.209 Kč, to je nárůst o 61 % k roku 2023.

Průměrná roční odměna na 1 přepočteného nepedagogického zaměstnance činila 63.867 Kč, to je nárůst o 63 % k roku 2023.

Průměrný měsíční plat

Průměrný plat všech zaměstnanců školy se zvýšil o 2.827 Kč na částku 49.551 Kč, což je nárůst o 9,4 % k roku 2023.

U pedagogických zaměstnanců se průměrný plat zvýšil o 2.472 Kč, a to na částku 52.752 Kč, což je nárůst o 9,5 % k roku 2023.

U ostatních zaměstnanců se průměrný plat zvýšil o 3.206 Kč na částku 35.926 Kč, což je nárůst o 9,1 % k roku 2023.

C.4. ***Komentář k přehledu plnění plánu hospodaření***

Spotřeba materiálu (501)

Spotřeba materiálu oproti plánu na rok 2024 byla ve skutečnosti o 35 % vyšší, což bylo způsobeno nárůstem cen spotřebního materiálu v roce 2024 a v souvislosti s nákupem digitálních pomůcek pro znevýhodněné žáky z projektu Národního plánu obnovy.

Spotřeba energie (502)

Spotřeba energie v roce 2024 byla oproti plánu o 25 % nižší.

Náklady na opravy a udržování (511)

Náklady na opravy a udržování byly ve skutečnosti o 17 % nižší, než bylo v plánu na rok 2024, což bylo způsobeno úsporou v nákladech.

Náklady na cestovné (512)

Náklady na cestovné byly ve skutečnosti o 50 % vyšší, než bylo v plánu na rok 2024. K tomu došlo z důvodu nárůstu výjezdů v rámci projektů Erasmus 2023-24.

Náklady na reprezentaci (513)

Náklady na reprezentaci byly ve skutečnosti o 124 % vyšší, než bylo v plánu na rok 2024. Vzhledem k rostoucím cenám byl plán dodržen. Realizace většího počtu propagačních akcí a workshopů (např. den otevřených dveří) má za cíl více zatraktivnit studium na naší škole.

Náklady na služby (518)

Náklady na služby byly ve skutečnosti o 50 % vyšší. Zvýšení nákladů za služby ve srovnání s plánem na rok 2024 bylo způsobeno především inflačními vlivy. Na zvýšení nákladů se rovněž podílely nákupy k projektům Erasmus.

Náklady z DDHM (558)

Náklady na DDHM byly ve srovnání s finančním plánem celkem o 10 % vyšší, než se plánovalo na rok 2024, což bylo způsobeno nákupem digitálních pomůcek pro žáky z projektu Národního plánu obnovy.

Ostatní náklady z činnosti (549)

Největší odchylka od skutečnosti je každým rokem u ostatních nákladů, a to v nárůstu o 318 % proti plánu na rok 2024. U této položky se projevilo financování stipendií, které nelze zahrnout do plánu na běžný rok.

Výnosy z prodeje služeb a výnosy z pronájmu (602, 603)

Výnosy z prodeje služeb byly ve skutečnosti o 240 % vyšší, než byl plán na rok 2024. V tomto roce došlo k nárůstu výnosů u hospodářské činnosti z důvodu uzavření smlouvy s dalším odběratelem na

pronájem strojů. Rovněž i výnosy z nájmu byly o 100 % vyšší v souvislosti s uzavřením smlouvy s výše uvedeným odběratelem.

Ostatní výnosy z činnosti (649)

Ostatní výnosy z činnosti byly ve skutečnosti o 251 % vyšší, než byl plán na rok 2023, což bylo způsobeno zaúčtováním přefakturace energií na jinou účetní jednotku. Toto zaúčtování nemělo vliv na hospodářský výsledek.

C.5. ***Péče o spravovaný majetek***

Informace o nemovitém majetku předaném organizaci k hospodaření

Naši organizaci byly na základě zřizovací listiny č. ZL/027/2001 svěřeny do správy zřizovatelem tyto budovy:

- Školní budova, parcelní číslo 248/1, číslo popisné 822 v katastrálním území Vítkovice
- Dílenská budova, parcelní číslo 348/10, číslo popisné 823 v katastrálním území Vítkovice
- Plynová kotelná, parcelní číslo 348/22, bez čísla popisného v katastrálním území Vítkovice

Účetní hodnota nemovitého majetku na účtu 021 Stavby ke dni 31. 12. 2024 činila 136 403 040,95 Kč.

K těmto budovám patří i pozemky:

- Parcelní číslo 248/1, výměra 6407 m²
- Parcelní číslo 348/10, výměra 4416 m²
- Parcelní číslo 348/22, výměra 110 m²
- Parcelní číslo 348/31, výměra 6 m²

Účetní hodnota pozemků na účtu 031 Pozemky ke dni 31. 12. 2024 činila 6 846 600,00 Kč.

Informace o investiční činnosti, provedených opravách a údržbě na majetku za hodnocený rok

Do plánu pořízení a financování pořízení dlouhodobého majetku na rok 2024 byly zařazeny akce investičního charakteru, které jsou uvedeny v následující tabulce. Rekonstrukce sociálních zařízení SPŠ Ostrava – C, D byla realizována v roce 2024. Akce Instalace FVE je v přípravné fázi, kdy je s vybraným dodavatelem připravován projekt. Vzhledem k časové náročnosti přípravy je investice neustále odkládána.

Konektivita školy bude realizována v roce 2025. Zbytek investic v tabulce tvoří pořízení DHM a technické zhodnocení budovy školy díky montáži klimatizačních jednotek a vylepšení využití výtahu prostřednictvím rozšíření přístupového systému.

Plán pořízení a financování pořízení dlouhodobého majetku na rok 2024

p.č.	Název akce	Rok		Požadavek na rok 2024	Skutečnost celkem 2024	Investiční fond	Zdroje krytí v tis. Kč				
		zahájení	ukončení				neinvest dotace	investiční dotace	státní rozpočet	dotace EU	vlastní zdroje
1.	Rekonstrukce sociálních zařízení – C,D	2024	2024	5 000	5873,95	0	0	5 000	0	0	873,95
2..	Instalace FVE	2024	2025	2700	0	0	0	2700	0	0	236
3..	Konektivita školy	2024	2025	223,85	0	0	0	0	0	0	0
4.	Dvousloupový zvedák SF-B4000ES I	2024	2024	83,47	83,47	0	0	0	0	0	83,47
5.	Dodávka a montáž 2 ks klimatizačních jednotek	2024	2024	104,95	104,95	0	0	0	0	0	104,95
6.	Rozšíření přístupového systému výtahu	2024	2024	155	154,761	0	0	0	0	0	154,761
7.	Interaktivní panely OPTOMA-2 ks	2024	2024	206,37	206,37	0	0	0	0	0	206,37
	Celkem			8473,64	6423,50	0	0	7700	0	0	1659,5

Údržba a opravy

Z provozních prostředků jsme zajistili **opravy a udržování nemovitého majetku v částce 273,85 tis. Kč**, z toho:

v Kč

Opravy a udržování	2024
nemovitý majetek	
servis výtahu – havárie	1 134,38
servis výtahu 1Q – 4Q	23 187,00
servis zvedací plošiny	6 709,45
malování tříd	36 280,00
movitý majetek	
opravy a udržování stroje a zařízení	40 076,00
opravy a udržování PC	164 439,00
celkem	273 849,83

Movitý majetek

V roce 2024 jsme pořídili majetek z provozních prostředků, z dotace z Národního plánu obnovy na podporu prevence digitální propasti – DIGIPROPAST 2024 a z projektu Strojařem ze Zengrovky.

Jednalo se o drobné nákupy vedené v operativní evidenci, drobný dlouhodobý hmotný i nehmotný majetek a majetek vedený na účtu 022 Samostatné movité věci za celkem 1.103,8 tis. Kč.

Všechny níže uvedené majetky přispějí ke zkvalitnění výuky a zajištění běžného provozu školy.

V kalendářním roce 2024 jsme pořídili následující majetek vedený jako DDHM a OE:

Organizace v rámci dotace z Národního plánu obnovy na podporu prevence digitální propasti – DIGIPROPAST 2024 zakoupila notebooky v celkové hodnotě 91 tis. Kč.

Z projektu Strojařem ze Zengrovky jsme v roce 2024 zakoupili celkově majetek za 28,95 tis. Kč:

- | | |
|--|----------------|
| - 3D tiskárna originál PRUSA MK4 | 21,089 tis. Kč |
| - Stavebnice Fischertechnik 96785 Punching Machine 24V | 7,86 tis. Kč |

Z provozních prostředků jsme v roce 2024 nakoupili tento DDHM a OE v celkové částce 687,387 tis. Kč:

- Vybavení učeben – lavice a židle v částce 161 tis. Kč
- Tabule – 34 tis. Kč
- Bílá magnetická tabule – 14,412 tis. Kč
- Řadové oboustranné věšáky do tříd – 90 tis. Kč
- Majetek pro údržbu školy (sprchový systém, zkoušečka napětí, křížový laser a čerpadlo, nůžky na větve) v celkové částce 8,531 tis. Kč
- Vybavení výpočetní technikou (notebooky, tablety vč. příslušenství, čtečka v celkové částce 55,951 tis. Kč)
- Vybavení školy nábytkem – skříně a skříňky, žaluzie v celkové částce 60,030 tis. Kč
- Nákup konferenčních židlí 9,8 tis. Kč
- Nábytek do dílen a pro úklidové místnosti v celkové částce 76,93 tis. Kč
- Nákup lednice 9,6 tis. Kč
- Nákup bojleru 2,5 tis. Kč
- Nákup majetku do dílen a pro potřeby výuky (tlaková hadice, rádia s CD přehrávačem, sada na tlak a podtlak, sada kleští, různé typy nářadí) v celkové částce 16,62 tis. Kč
- Ubrusy a vlajka v celkové částce 8,8 tis. Kč
- Nákup elektronických stavebnic a robotů pro výuku v celkové částce 20,121 tis. Kč

Přes Dynamický nákupní systém jsme nakoupili výpočetní techniku celkem za 118,88 tis. Kč v tomto složení:

- | | | |
|--------------------------------|------|--------------------------------|
| - PC MINI-Lenovo M75q Tiny | 2 ks | v celkové částce 28,31 tis. Kč |
| - Notebook 15,6 - Asus FA506NF | 3 ks | v celkové částce 56,41 tis. Kč |
| - Dataprojektor BenQ MW560 | 3 ks | v celkové částce 34,16 tis. Kč |

Z investičních prostředků na účtu 022 Samostatné movité věci jsme zakoupili majetek v celkové částce 289,831 tis. Kč, z toho:

- Interaktivní panel Optoma 586RK IFPD 86'-4K UHD
- Interaktivní panel Optoma 5753RK IFPD 65'-4K UHD
- dvousloupový zvedák SF-B4000ES

V rámci smlouvy o výpůjčce ze dne 29. 6. 2004 a inventarizací zapůjčeného majetku k 31. 12. 2024 se v organizaci nachází majetek v celkové částce 270,91 tis. Kč, z toho:

- Lednice NORD line FS 2380 v celkové částce 16,93 tis. Kč
- Vřířič chlazených nápojů C-3 S v celkové částce 24,08 tis. Kč
- Stůl vstupní k myčce válečkový v celkové částce 20,57 tis. Kč
- Stůl výstupní k myčce v celkové částce 6,65 tis. Kč
- Sprcha tlaková STAR 130 černá v celkové částce 6,05 tis. Kč
- Myčka průchozí PT-500 v celkové částce 196,63 tis. Kč

Hardware a software

V roce 2024 organizace nakupovala **hardware** z dotačních a provozních prostředků, a to v celkové částce: 222,626 tis. Kč.

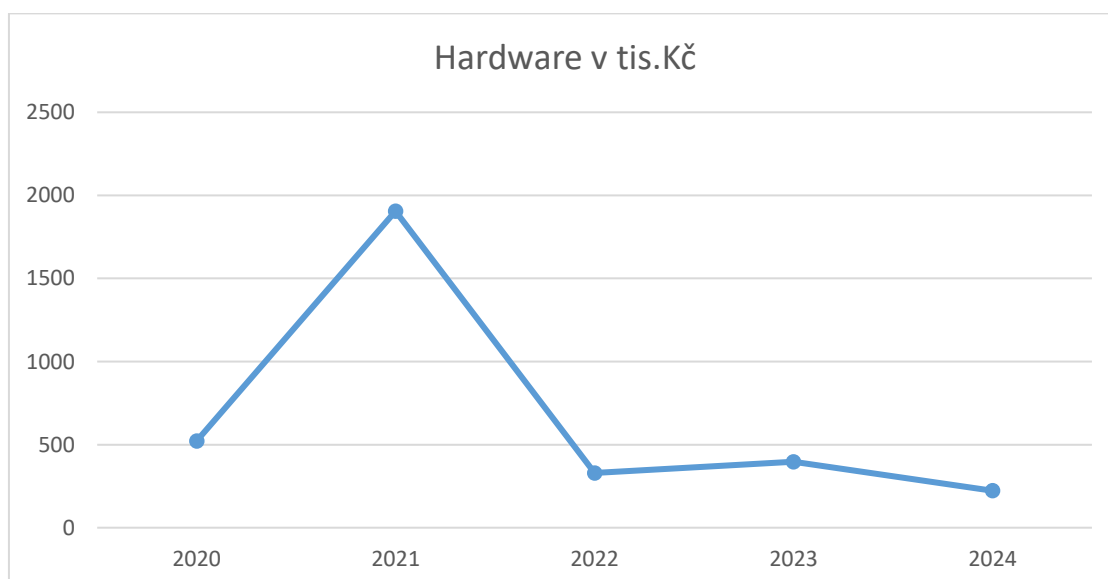
Organizace v rámci dotace z Národního plánu obnovy na podporu prevence digitální propasti – DIGIPROPAST 2024 zakoupila 7 notebooků v celkové hodnotě 91 tis. Kč.

Celkově jsme v roce 2024 nakoupili **software** za 132,778 Kč. Organizace v prosinci 2024 zakoupila účetní program GINIS SQL v hodnotě 130,378 tis. Kč z fondu investic a e-learningové programy v hodnotě 2,4 tis. Kč z provozních prostředků, vše bylo financováno z vlastních zdrojů organizace.

Z provozních prostředků řešíme i pravidelné platby za pronájem licencí softwaru. Jedná se zejména o operační systém a antivirový program.

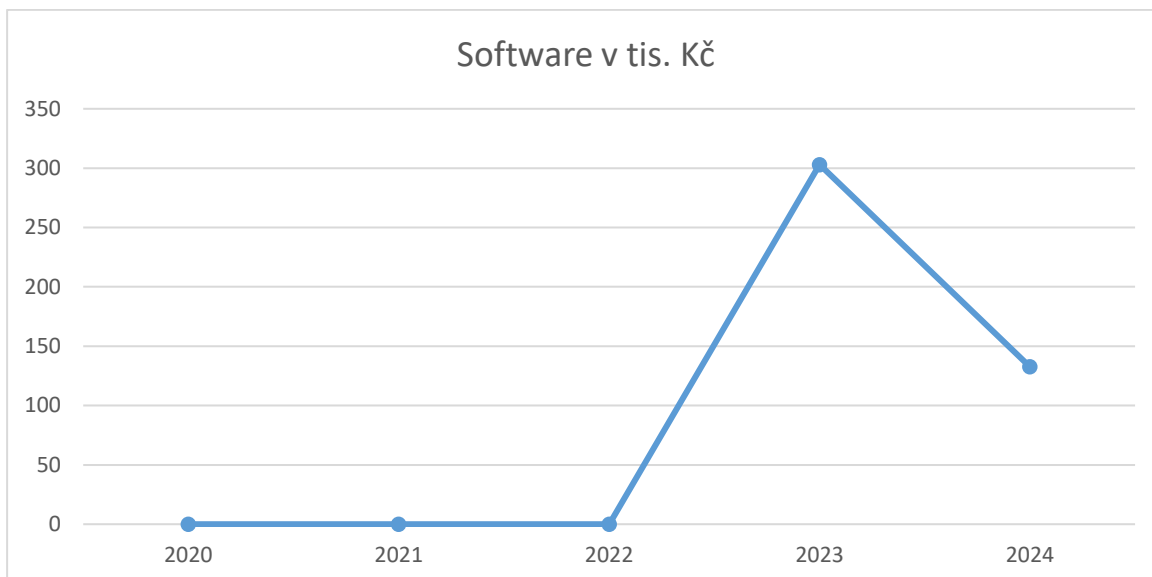
Hardware 2024

Rok	2020	2021	2022	2023	2024
Částka v tis. Kč	522	1905	329	397	222,6



Software 2024

Rok	2020	2021	2022	2023	2024
Částka v tis. Kč	0	0	0	303	132,78



Výpomoc Občanského sdružení – ohodnocení nejlepších žáků, podpora aktivit žáků školy

Občanské sdružení, založené v dubnu 2002 na podporu hlavní činnosti školy, bylo v roce 2017 transformováno na Spolek při Střední průmyslové škole. Do výboru Spolku jsou voleni zástupci rodičů a studentů. Členem Spolku se stává každý rodič, který podpoří jeho činnost členským příspěvkem. Výše členského příspěvku byla v roce 2024 stanovena na částku 600,- Kč za školní rok.

V roce 2024 jsme z rozpočtu Spolku poskytli studentům ocenění za vynikající studijní výsledky v celkové částce **46,10 tis. Kč**. Spolek rovněž celoročně přispívá na pořádání výletů a sportovně turistických kurzů a besed. V roce 2024 Spolek poskytl částku **44,90 tis.** na úhradu dopravy a vstupného v rámci školních výletů a LVZ. Spolek přispěl rovněž na besedy „Vztahy ve třídě“ částkou **15,76 tis. Kč**, na vstupenky do kina částkou **19,53 tis. Kč** a na odměny pro žáky za reprezentaci školy na soutěžích částkou **26,76 tis. Kč**.

Odpisy

Odpisy v roce 2024 činily celkem 4 286,89 tis. Kč, z toho na hlavní činnost 2 481,00 tis. Kč, na hlavní činnost – z investičních transferů 1 806,28 tis. Kč, na doplňkovou činnost 1,00 tis. Kč. Odvod z odpisů investičního majetku činil 0,00 tis. Kč.

Informace o pojištění majetku a o případných pojistných událostech

Rada kraje rozhodla o výběru pojistitele České pojišťovny, a.s. a uzavření centrálních pojistných smluv za účelem pojištění veškerého nemovitého a movitého majetku, vozidel a odpovědnosti kraje a jeho příspěvkových organizací na období od 1. 7. 2021 do 30. 6. 2026. Pojistná smlouva o sdruženém pojištění souboru vozidel byla uzavřena od 1. 7. 2021 do 30. 6. 2026.

V této souvislosti byly s Českou pojišťovnou, a.s. (v roce 2023 byl změněn název pojistitele na Generali Česká pojišťovna a.s.) uzavřeny tři samostatné pojistné smlouvy, a to:

1. Pojistná smlouva č. 706-58950-19 o pojištění majetku a odpovědnosti podnikatelů za účelem pojištění veškerého nemovitého, movitého majetku a obecné odpovědnosti kraje a příspěvkových organizací kraje. Uvedená pojistná smlouva dále rovněž umožňuje pojištění cizího nemovitého a movitého majetku.
2. Pojistná smlouva č. 706-58951-15 o pojištění odpovědnosti podnikatelů, za účelem pojištění profesní odpovědnosti vybraných zdravotnických zařízení kraje.
3. Rámcová pojistná smlouva č. 1903560217 o sdruženém pojištění souboru vozidel za účelem pojištění veškerých vozidel kraje a příspěvkových organizací kraje.

Sjednaný rozsah pojištění v podobě skenu pojistných smluv a pojistných podmínek je zveřejněn na stránkách kraje v aplikaci „Portál MSK“. Hlášení škodných událostí i nadále probíhá prostřednictvím pojišťovacího makléře kraje přes aplikaci FaMa+.

V roce 2024 bylo evidováno celkem 11 pojistných událostí, z toho 10 x úraz žáků, 1 x rozbité sklo v učebně – škoda na majetku.

Celkově byla pojišťovnou vyplacena náhrada způsobené újmy ve výši 101.408,- Kč za úrazy žáků, 7994,- Kč za škodu na majetku, kde byla odečtena spoluúčast ve výši 1.000,- Kč.

Informace o inventarizaci majetku vč. zápisu inventarizační komise

Inventarizace majetku a závazků byla provedena na základě těchto předpisů:

- Zákona o účetnictví č. 563/1991 Sb. v platném znění
- Vyhlášky č. 410/2009 Sb.
- Vyhlášky č. 270/2010 Sb.
- Český účetní standard č. 708 a č. 706
- Pokyny ÚIK (ústřední inventarizační komise)

Ústřední inventarizační komise (dále jen ÚIK) a dílčí inventarizační komise (dále jen DIK) byly jmenovány ředitelem školy na základě plánu inventur na rok 2024.

Termín provedení: ke dni roční účetní závěrky, tj. k 31. 12. 2024.

Rozsah provedení:

Inventarizace byla provedena v rozsahu jednotlivých druhů majetku takto:

Software 1, DDNM – software 2, stavby – školní budova, dílenská budova, plynová kotelna, samostatné věci movité a soubory movitých věcí, DDHM, pozemky, operativní evidence, pohledávky a závazky.

Místo provedení: školní budova a dílenská budova.

Druh prováděné inventarizace: fyzická a dokladová.

Způsob provedení: zaznamenáno v zápisech o provedení inventarizace jednotlivých sbírek.

DIK provedly inventarizaci majetku a závazků v době od 2. 12. 2024 do 31. 12. 2024. Podkladem pro provedení inventarizace jsou karty majetku, popř. soupisy a seznamy majetku ke každé jednotlivé sbírce.

Osoby odpovědné za majetek provedly před zahájením inventarizace kontrolu majetku na základě inventárního seznamu, zkontrolovaly označení majetku inventarizačními identifikátory (inventární číslo). V seznamu bylo uvedeno původní inventární číslo dle evidence podle typu majetku a jeho zařazení a zároveň připravované nové inventární číslo, které bude po zaevidování majetku uvedeno do informačního systému.

DIK zkontrolovaly skutečný stav předmětů inventarizace, zapsaly zjištěný stav v inventurních soupisech, provedly porovnání skutečných stavů se zápisy o stavech v evidenci, na místě vyšetřily zjištěné rozdíly, sestavily sumář inventurních soupisů s návrhy na vypořádání inventarizačních rozdílů.

Dílčí inventarizační komise vyhotovily soupisy majetku skupiny „A“, „B“, „C“, DDNM, DDHM, operativní evidence a rovněž vypracovaly zápisy o provedené inventarizaci.

Zpracované inventurní zápisy s vyčíslením ztrát a přebytků vč. soupisu majetku předali předsedové DIK na hospodářské oddělení školy do 15. 1. 2025 včetně. Dokladová inventarizace byla provedena v době od 2. 1. 2025 do 31. 1. 2025.

U všech inventarizačních rozdílů se odpovědní zaměstnanci vyjádřili k jejich vzniku (tvoří přílohu k zápisu). Dne 22. 1. 2025 proběhlo zasedání ústřední inventarizační komise, která na základě předložených podkladů jednotlivých dílčích inventarizačních komisí a účetních podkladů zhodnotila průběh inventarizačních prací včetně návrhů na likvidaci majetku se současným návrhem a způsobu likvidace.

U každé jednotlivé sbírky byly vypracovány inventární soupisy, které obsahovaly:

- název organizace, název účtu, označení syntetického a analytického účtu, den, ke kterému byla prováděna inventarizace, číslo stránky, inventarizační identifikátor, název a typ majetku, pořizovací cena, počet ks, jednotková cena za ks, cena celková, den inventury, podpis správce sbírky, podpis předsedy DIK, případně dalších členů DIK.

Celková inventarizace a inventární soupisy jsou uloženy v pořadači na hospodářském oddělení školy.

Inventarizační rozdíly: žádné nebyly.

Návrh na vypořádání inventarizačních rozdílů s vyjádřením odpovědné osoby: žádné nebyly.

Zjištěná manka a škody: 0,- Kč.

Inventarizace byla prováděna dle platných zákonů a předpisů. Všichni zaměstnanci školy, kteří byli zainteresovaní do inventárních prací, přistupovali k tomuto úkolu svědomitě, pečlivě kontrolovali inventární soupisy majetku s fyzickým stavem majetku v jednotlivých sbírkách.

Informace o pronájmech svěřeného nemovitého majetku

Naše organizace v roce 2024 disponovala částkou za pronájmy:

výnosy z pronájmu – nájem tělocvičny, strojů, učeben	39,20 tis. Kč
výnosy z prodeje služeb	272,71 tis. Kč

Jedná se o pravidelné dlouhodobější pronájmy tělocvičny, nápojového a potravinového automatu, nebytových prostor pro provoz bufetu, ale také jednorázové pronájmy místnosti pro školení apod. Oproti roku 2023 byly v roce 2024 pronajímány prostory dílen a také vybrané stroje.

Smlouvy za pronájmy a smlouvy o výpůjčce jsou evidovány v elektronické databázi FaMa+ včetně dodatků. Ceny jsou stanovovány a aktualizovány podle kalkulací organizace.

C.6. *Vyhodnocení přínosu doplňkové činnosti*

Výnosy doplňkové činnosti v roce 2024 činily **311,90** tis. Kč a tvořily je:

výnosy z pronájmů – nájem tělocvičny, strojů, učeben	39,20 tis. Kč
výnosy z prodeje služeb	272,70 tis. Kč

Náklady doplňkové činnosti byly ve sledovaném roce ve výši **279,60** tis. Kč a byly tvořeny těmito částkami:

mzdové náklady včetně odvodů	49,48 tis. Kč
spotřeba vodné stočné	12,06 tis. Kč
spotřeba plyn	2,55 tis. Kč
spotřeba elektrické energie	111,52 tis. Kč
odpisy	1,00 tis. Kč
materiál a čisticí prostředky	3,71 tis. Kč
opravy a udržování	99,32 tis. Kč

Hospodářský výsledek z doplňkové činnosti celkem k 31. 12. 2024 činil **32,30 tis. Kč**.

Celý tento hospodářský výsledek bude v roce 2025 rozdělen do fondů.

C.7. Peněžní fondy

Fond odměn

Stav k 1. 1. 2024	257,48 tis. Kč
Tvorba fondu	0,00 tis. Kč
Čerpání fondu	0,00 tis. Kč
Konečný stav k 31. 12. 2024 – finančně krytý	257,48 tis. Kč

Fond investic

Stav k 1. 1. 2024	3 760,32 tis. Kč
Příděl z odpisů hmotného a nehmotného majetku	2 482,00 tis. Kč
Investiční příspěvek z rozpočtu zřizovatele	5 000,00 tis. Kč
Čerpání FI – technické zhodnocení nemovitého majetku	6 635,16, tis. Kč
Odvod do rozpočtu zřizovatele	0,00 tis. Kč
Konečný stav fondu k 31. 12. 2024	4 607,17 tis. Kč
Konečný stav fondu ve výši 4 607,17 tis. Kč je finančně krytý.	

FKSP

Stav k 1. 1. 2024	127,21 tis. Kč
Příděl do fondu 1 % z mezd	319,45 tis. Kč
Čerpání:	
• dary k pracovním a životním výročím	30,00 tis. Kč
• penzijní připojištění	93,00 tis. Kč
• nákup DDHM	10,00 tis. Kč
• ostatní čerpání	62,25 tis. Kč
Konečný stav fondu k 31. 12. 2024 – finančně krytý	251,39 tis. Kč

Rezervní fond tvořený ze zlepšeného HV

Stav k 1. 1. 2024	962,57 tis. Kč
Tvorba ze zlepšeného hospodářského výsledku	51,77 tis. Kč
Konečný stav k 31. 12. 2024	1 012 ,80 tis. Kč
Konečný stav fondu 1 012,80 tis. Kč je finančně krytý.	

Rezervní fond z ostatních titulů

Počáteční stav k 1. 1. 2024	331,80 tis. Kč
Příjem peněžních darů	15,00 tis. Kč
Čerpání z darů	16,54 tis. Kč
Konečný stav k 31. 12. 2024	330,26 tis. Kč
Konečný stav fondu z ostatních titulů 330,26 tis. Kč je finančně krytý.	

C.8. Pohledávky

Celkové pohledávky k 31. 12. 2024 činí **1 163,22 tis. Kč**.

Největší položku tvoří krátkodobé poskytnuté zálohy ve výši 35,65 tis. Kč, pohledávky z obchodního styku 12,09 tis. Kč a náklady příštích období 144,84 tis. Kč.

Dohadné účty aktivní a příjmy příštích období činí k 31. 12. 2024 celkem **970,64 tis. Kč**

Krátkodobé poskytnuté zálohy jsou k 31. 12. 2024 ve výši **35,65 tis. Kč**

Všechny pohledávky byly uhrazeny během měsíce ledna 2025, do termínu splatnosti, viz tabulka níže.

Pohledávky k 31. 12. 2024					
Číslo	Odběratel	IČO	Datum usk.	Splatnost	Fakturováno
924087	Střední škola stavební a dřevozpracující, Ostrava, p. o.	00845213	02.12.2024	02.01.2025	7 307,70
924089	DELIKOMAT s.r.o.	63475260	30.12.2024	14.01.2025	1 800,00
924090	DELIKOMAT s.r.o.	63475260	30.12.2024	14.01.2025	1 500,00
924091	Střední škola stavební a dřevozpracující, Ostrava, p. o.	00577260	30.12.2024	14.01.2025	636,00
924092	Foosballový sportovní klub, z. s.	27030601	30.12.2024	14.01.2025	800,00
924093	ReFresh Bistro s.r.o.	06416268	30.12.2024	15.01.2025	2 500,00
924094	DIMATEX CS, spol. s r.o.	43224245	30.12.2024	15.01.2025	1 500,00
924095	Jiří Daniec		30.12.2024	17.01.2025	2 250,00
924096	Makovička Vladimír		30.12.2024	17.01.2025	1 272,00
924097	Střední škola stavební a dřevozpracující, Ostrava, p. o.	00845213	30.12.2024	31.01.2025	5 948,78
924098	ReFresh Bistro s.r.o.	06416268	30.12.2024	18.01.2025	3 446,18
924099	SilesNet s.r.o.	25392280	31.12.2024	10.01.2025	6 692,49

C.9. Závazky

Celkové závazky organizace k 31. 12. 2024 činily **6 896,03 tis. Kč**.

Největší položky tvoří závazky plynoucí z mezd 2 997,70 tis. Kč, krátkodobé přijaté zálohy ve výši 204,11 tis. Kč, dlouhodobé a krátkodobé přijaté zálohy na transfery ve výši 1 239,72 tis. Kč a závazky z obchodního styku 292,49 tis. Kč.

Závazky z mezd k 31. 12. 2024 činí **4 764,35 tis. Kč**

v tom:

mzdy zaměstnancům	2 627,04 tis. Kč
zákonné sociální a zdravotní pojištění	1 700,48 tis. Kč
daňová povinnost	436,83 tis. Kč

Závazky z obchodního styku k 31. 12. 2024 činí **292,49 tis. Kč**. Jedná se o faktury vystavené v roce 2024 se splatností v roce 2025.

Všechny faktury byly v roce 2025 uhrazeny a organizace nemá za rok 2024 žádné závazky.

Závazky k 31. 12. 2024						
Číslo	Var. symbol	Dodavatel	IČO	Datum usk.	Splatnost	Fakturováno
224459	202416251	BAKALÁŘI software s.r.o.	27483045	31.12.2024	21.01.2025	1 863,00
224458	241438	BRAIN computers s.r.o.	25397265	31.12.2024	27.01.2025	12 463,00
224465	3224016497	FAYN Telecommunications s.r.o.	26761050	31.12.2024	16.01.2025	322,84
224463	0124032617	GTS ALIVE s.r.o.	26193272	31.12.2024	03.01.2025	100,00
224464	13270903	KONE, a.s.	00176842	31.12.2024	21.01.2025	5 796,75
224455	0978399	LINDSTRÖM s.r.o.	65411366	31.12.2024	13.01.2025	2 637,81
224470	324784170	Ostravské vodárny a kanalizace a. s.	45193673	31.12.2024	20.01.2025	6 021,00
224471	324784169	Ostravské vodárny a kanalizace a. s.	45193673	31.12.2024	20.01.2025	1 861,00
224460	1224018319	OZO Ostrava s.r.o.	62300920	31.12.2024	15.01.2025	35 617,56
224461	4170300151	Pražská plynárenská, a.s.	60193492	31.12.2024	07.02.2025	45 068,88
224462	4225104148	Pražská plynárenská, a.s.	60193492	31.12.2024	28.01.2025	910,56
224466	4225108606	Pražská plynárenská, a.s.	60193492	31.12.2024	07.02.2025	98 557,91
224472	1225109977	Pražská plynárenská, a.s.	60193492	31.12.2024	30.01.2025	5 745,38
224469	20241219	PROENERGO TRADE s.r.o.	25903781	31.12.2024	24.01.2025	10 406,00
224473	24005101	SHARP CENTRUM Ostrava s.r.o.	64086925	31.12.2024	20.01.2025	4 047,00

D Výsledky kontrol

Ve smyslu článku 15 odstavce 6 Zásad vztahů orgánů kraje k příspěvkové organizaci byly v naší organizaci provedeny v roce 2024 tyto kontroly:

- Kontrola 27. 2. 2024 Preventivní požární prohlídka firmou Redcock a.s. S výsledkem bez závad.
- Kontrola 15. 4. 2024 z ČŠI – Moravskoslezský inspektorát na dodržování ustanovení vybraných právních předpisů, které se vztahují k organizaci a průběhu přijímacího řízení do oborů středního vzdělávání s maturitní zkouškou s využitím centrálně zadávané jednotné přijímací zkoušky. S výsledkem bez závad
- Květen 2024: Kontrola CRR projektu „Podpora technických a řemeslných oborů v MSK“ 13. 5. 2024, po doplnění dokumentů bez nedostatků.

E Vyhodnocení plnění povinného podílu dle § 83 zákona č. 435/2004 Sb. o zaměstnanosti, ve znění pozdějších předpisů

V roce 2024 jsme dosáhli průměrného ročního přepočteného počtu zaměstnanců dle § 81 odst. 5 zákona, § 15, 16 a 20 vyhl. č. 518/2004 Sb. celkem **53,79 osob**, z toho povinný podíl 4 % činí **2,15 osob**.

Plnění povinnosti podle § 81 odst. 2 písm. a) a b) zákona o zaměstnanosti č. 435/2004 Sb. jsme plnili:

1. Zaměstnáním u zaměstnavatele v rozsahu **1,25 osob** (p. Vrátná a p. údržbář – ČID)
2. Odběrem výrobků a služeb nebo zadáním zakázek **0,53 osob** (167.881 Kč bez DPH)

Součet: **1,78 osob**

Odvod do státního rozpočtu musel být proveden za **0,37** zaměstnance ve výši **41.724 Kč** (uhrazeno 27. 1.2025). Plnění povinného podílu osob se zdravotním postižením na celkovém počtu zaměstnanců jsme úřadu práce oznámili 20. 1. 2025.

F Poskytování informací podle zákona č.106/1999 Sb. O svobodném přístupu k informacím

1. Škola neobdržela žádnou písemnou žádost ve smyslu zákona č. 106/1999 Sb., běžně požadované informace byly vyřízeny ihned ústně nebo telefonicky nebo odkazem na zveřejněné informace na informační tabuli nebo webových stránkách školy.
2. Rozhodnutí o odmítnutí podání informace nebylo zasláno žádnému žadateli.
3. Škola neobdržela žádný rozsudek od soudu.
4. Neposkytujeme žádné výhradní licence.
5. Nedošlo k žádnému řešení podaných stížností dle § 16 a.

6. S organizací neproběhlo žádné řízení o sankcích za nedodržování zákona č. 106/1999 Sb. K uplatňování zákona č.106/1999 jsou zveřejněny povinné informace vztahující se k naší škole na informační tabuli umístěné ve vestibulu budovy školy, která je přístupná veřejnosti, a na webových stránkách školy na adrese: www.spszengrova.cz.

G Informace o termínu a způsobu seznámení zaměstnanců

Text zprávy byl členům školské rady rozeslán v elektronické podobě dne 10. 3. 2025.

Zpráva o činnosti byla projednána a schválena školskou radou dne 14. 3. 2025.

Zpráva byla zpracována ve smyslu zákona č. 101/2000 Sb., o ochraně osobních údajů a zákona č. 106/1999 o svobodném přístupu k informacím.

Je zveřejněna na webových stránkách a zaměstnanci s ní byli seznámeni dne 26. 3. 2025.

H Informace o závodním stravování zaměstnanců organizace

Stravování žáků a zaměstnanců je zajišťováno smluvně s provozovatelem školní jídelny (Střední průmyslová škola chemická akademika Heyrovského, Ostrava, příspěvková organizace, Ostrava-Zábřeh, Středoškolská 1). Dovoz jídla je zajištěn smluvně prostřednictvím autodopravce.

Zaměstnanci školy si v případě zájmu o stravování hradí plnou cenu dle kalkulace.

Náklady na dovoz jídla jsou fakturovány dle výkazu dopravce.

Výběr stravného od zaměstnanců školy je prováděn bezhotovostně a je zajištěn dodavatelem.

Vyčíslení nákladů:

1. Kalkulovaná cena oběda pro období 1. 1. 2024 – 31. 12. 2024 byla:

Od ledna do září 2024 93,96 Kč

Od října do prosince 2024 99,96 Kč, bezlepková strava byla vždy o 3,- Kč dražší.

Celkem dovezených obědů pro dospělé za rok 2024: 879 obědů a 35 bezlepkových.

2. náklady organizace za dovoz obědů za rok 2024 byly: 82.764, - Kč

3. další roční náklady organizace za mycí, čisticí a dezinfekční prostředky činily: 151.000, - Kč

4. náklady na dovybavení inventáře výdejny stravy v částce: Nerezový pracovní stůl 1800x600x850+100 mm, pořizovací cena 15 682,81 Kč

Stravování je zajišťováno ve výdejně stravy ve dnech školního vyučování. V případě mimořádných provozních nebo organizačních důvodů je náhradní stravování zajištěno ve školní jídelně dodavatele stravy.

ZEN
GRO)
VKA
1919
OSTRAVA-VÍTKOVICE

I Tabulková část